

РУДНЫЙ КОВДОР

Орган партийного комитета, профсоюзного комитета и дирекции Ковдорского горнообогатительного комбината

№ 3 (286)
Год издания 6-й

ПЯТНИЦА, 19 января 1968 года

Цена 1 коп.

КРЕПНЕТ ДЕЛОВАЯ ДРУЖБА

Выполнение производственного плана, как известно, во многом зависит от сроков и качества ремонта технологического оборудования. На участке дробления ремонтные работы часто выполняются рабочими «Металлургпрокатмонтажа». Было время, когда ремонт выполнялся небрежно, а в цехе не было надлежащего контро-

ля за качеством выполняемых работ.

Положение резко изменилось, когда между эксплуатационниками и ремонтниками стали устанавливаться настоящие деловые отношения. Теперь в цехе часто бывает мастер «Металлургпрокатмонтажа», повысилась роль и ответственность бригадира монтажников В. Вихрова,

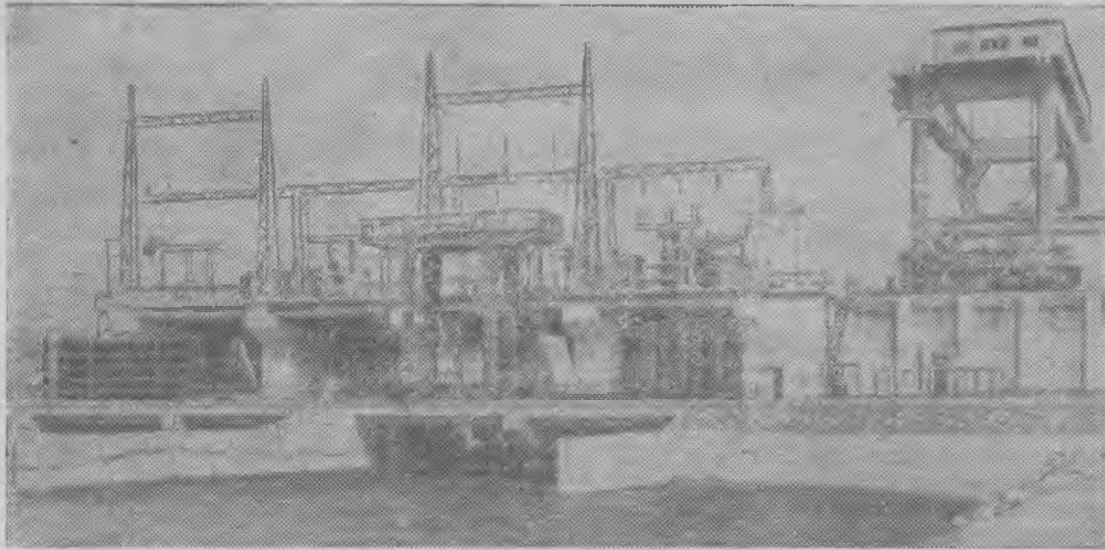
результатами труда интересуются начальник Ковдорского участка А. Лавров. Обогатители тоже стремились обеспечить монтажникам более лучшие условия работы. Ведь у нас общие задачи, одни цели.

Результаты тесной производственной связи не замедлили сказаться: качество ремонта четвертой мельницы не вызва-

ло со стороны обогатителей нареканий.

Происходящие изменения радуют нас. Правда, еще нет у монтажников должной чистоты на рабочих местах. Но мы надеемся, что и этот недостаток будет устранен в самое ближайшее время. Порукой тому — наша крепнущая дружба.

А. ЖУКОВ,
рабочий участка обогатения.



ВОЛОГОДСКАЯ ОБЛАСТЬ. Более ста миллионов киловатт-часов электроэнергии выработала уникальная Череповецкая ГЭС за время своей экспериментальной эксплуатации. Здесь проходят всестороннюю проверку первые генераторы с водяным охлаждением и уникальные горизонтальные капсульные турбины.

На основе опыта эксплуатации оборудования Череповецкой ГЭС турбостроители Ленинграда получили данные для создания машин значительно большей мощности.

На снимке: общий вид Череповецкой ГЭС.

Фото П. Федотова.

Фотохроника ТАСС.

СЕБЕСТОИМОСТЬ И ПУТИ ЕЕ СНИЖЕНИЯ

Важнейшей задачей каждого предприятия является обеспечение необходимого уровня рентабельности и постоянного роста прибыли. Это достигается за счет лучшего использования производственных фондов, систематического повышения производительности труда и увеличения объемов выпускаемой продукции необходимого качества.

Но этих факторов еще недостаточно. Практика доказывает, что рост прибылей во многом зависит от состояния режима экономии расходных материалов и других материальных ресурсов. Другими словами, от состояния себестоимости.

Себестоимость промышленной продукции — это выраженная в деньгах сумма всех расходов предприятия на производство и реализацию продукции. Себестоимость подразделяется на цеховую, фабрично-заводскую (полную) и

отраслевую.

Как уже указывалось выше, себестоимость выпускаемой продукции является основным источником роста накопленного предприятия. Чем выше затраты на производство продукции, тем ниже будет рост накоплений. Чем дешевле будет выпускаться продукция, то-есть чем экономнее, бережливее будет расходоваться материалы, сырье, топливо, электроэнергия — тем больше будет производится продукции на сэкономленном сырье, материалах, тем больше будет накоплений.

Чтобы по-деловому бороться за снижение себестоимости продукции, надо хорошо знать из чего она складывается, то-есть, знать структуру затрат.

Структура себестоимости — это соотношение отдельных видов затрат. На нашем комбинате по плану на 1967 год она выглядит так:

Элементы затрат	в процентах
1. Вспомогательные и прочие материалы	25,0
2. Топливо со стороны	4,4
3. Энергия со стороны	8,4
4. Заработная плата (с отчислениями)	37,4
5. Амортизация	21,8
6. Прочие денежные расходы	3,0

Как видно из таблицы, наибольший удельный вес занимают в себестоимости заработная пла-

та, вспомогательные и прочие материалы, амортизация. Экономить необходимо на всем,

но эти три элемента затрат составляют более 84 процентов и являются основными, направлениями борьбы за экономию на нашем комбинате.

Рассмотрим экономию в разрезе цеха, как она подсчитывается. Вначале определяется размер зарплаты цехового персонала. Для этого составляется штатное расписание цеха (перечень всех рабочих, ИТР, служащих и др.) с указанием сумм окладов и зарплат. Потребность в материалах подсчитывается по нормам (если материал нормированный).

Сумма амортизации зависит от стоимости основных фондов, количества смен в сутки и норм амортизационных отчислений, утвержденных вышестоящей организацией.

Кроме выше названных затрат, в цеховую себестоимость войдут транспортные расходы, стоимость отопления, спецодежды, освещения — словом, все затраты, которые будет иметь цех, выполняя плановое задание по выпуску какой-то продукции, или работ по обслуживанию других цехов предприятия.

В итоге получает цеховую себестоимость. Но это не полная себестоимость. К цеховой себестоимости надо добавить сумму общезаводских расходов. Тогда получим фабрично-заводскую се-

СОБРАНИЕ АКТИВА

12 января в Доме культуры имени 50-летия Октября состоялось собрание актива горнообогатительного комбината. С докладом «О работе коллектива комбината по снижению производственного травматизма и улучшению условий труда» выступил главный инженер К. И. Катая.

Собрание приняло решение, в котором записаны мероприятия по улучшению состояния техники безопасности и снижению производственного травматизма. Ниже мы печатаем решение собрания актива горнообогатительного комбината.

ДЛЯ ДАЛЬНЕЙШЕГО снижения производственного травматизма в 1968 году и улучшения состояния техники безопасности необходимо:

1. Считать важнейшей задачей коллектива комбината выполнение директив XIII съезда КПСС, Постановления ЦК КПСС от 30 ноября 1966 года, решения XI Пленума ВЦСПС и VI Пленума ЦК профсоюза по дальнейшему оздоровлению и облегчению труда рабочих, по замене тяжелого ручного труда машинами, снижению травматизма и заболеваемости среди рабочих и служащих.

2. Шире практиковать систематические взаимные проверки состояния техники безопасности между цехами и участками комбината.

3. Продолжать расследовать все случаи микротравм с последующим анализом их за месяц и разбором необходимых мероприятий.

4. Ежеквартально, в день охраны труда, проводить совещания по технике безопасности с разбором состояния техники безопасности в цехах и участках комбината, а также результатов комплексных проверок.

5. Добиться еженедельного обследования состояния техники безопасности в основных цехах руководством участка (начальник, механик, электрик) и во вспомогательных цехах — начальниками этих цехов.

6. Не реже одного раза в квартал проводить комплексные обследования состояния техники безопасности работниками ОТБ, главными специалистами и профсоюзным активом. Первое обследование провести по проверке устранения нарушений, выявленных комиссией парткома, не позднее 20 марта 1968 года.

7. Профкому комбината резко улучшить работу комиссии по охране труда и общественных инспекторов, для чего не реже одного раза в квартал рассматривать на заседании профкома вопросы техники безопасности и охраны труда.

8. Учитывая, что основной травматизм имеет место при выполнении ремонтных работ, обязать начальников цехов и служб комбината при разработке ежемесячных планов по технике безопасности, обязательно предусматривать мероприятия по внедрению средств малой механизации, обеспечению и исправному

содержанию ручного инструмента, улучшению условий труда при ремонтных работах.

9. Учитывая, что наиболее неудовлетворительно обстоят дела с организацией и механизацией ремонтных работ, следствием чего является высокий уровень травматизма на комбинате, обязать ОТБ комбината совместно с ОГБ и руководством цехов в срок до 20 февраля разработать мероприятия, направленные на улучшение состояния охраны труда и техники безопасности на ремонтных работах.

10. Руководству комбината и цехов усилить работу по противопожарной профилактике путем целевых обследований состояния пожарной безопасности в цехах и разраотки мероприятий; проводить 2 раза в год инструктаж по пользованию средствами пожаротушения со всеми рабочими с привлечением работников пожарной охраны; обязать начальников цехов включить в ежемесячные планы также и противопожарные мероприятия.

11. Улучшить работу по контролю и проверке эффективности внедряемых мероприятий по снижению уровней запыленности, шума, вибрации, загазованности и освещения в цехах комбината.

12. Отделу снабжения и ОГМ комбината принять действенные меры по обеспечению ремонтного персонала соответствующим инструментом, имея ввиду, что количество несчастных случаев в цехах комбината, связанных с ремонтом, не снижается.

13. Отделу главного энергетика комбината повысить эффективность ежеквартальных совещаний электрослужбы. Рекомендовать отделу главного механика комбината проводить такие совещания с ИТР механической службы.

14. Обязать бригадиров и мастеров цехов комбината систематически проводить индивидуальную работу по обучению безопасным приемам работ молодых и вновь поступающих рабочих. Ежеквартально докладывать начальникам участков о результатах проделанной работы.

15. Выполнить намеченный на 1968 год план номенклатурных мероприятий по охране труда и технике безопасности.

16. Считать главной задачей коллектива комбината добиться снижения производственного травматизма по частоте и тяжести на всех участках работы и по комбинату в целом.

В помощь изучающим конкретную экономику

1 (себестоимость одного приведенного тонно-километра по автоперевозкам); 2 (себестоимость кубометра хозяйственной и питьевой воды); 3 (себестоимость 1 тонны руды, кубометра вскрыши и, наконец, 1 тонны выпускаемого железного концентрата). Экономисты вместо «определить себестоимость изделия» говорят «составить калькуляцию».

Порядок калькулирования следующий. Прежде всего надо все расходы разделить на группы — прямые и косвенные (их называют еще как «переменные» и «постоянные»). Прямые расходы — это такие, которые определены нормами расхода (сырье, материалы и другие расходы). Выделить их в калькуляции просто. Зная нормы расхода тех или иных материалов, топлива, энергии, сырья и их цены — определим и общую сумму затрат на выполняемую программу месяца, квартала, года.

Косвенные расходы называются так потому, что они относятся на себестоимость отдельных видов продукции не прямо, поскольку это невозможно, а косвенным путем. Это расходы по содержанию и эксплуатации оборудования, зарплата инженерно-технических работников и служащих,

ПОЛОЖЕНИЕ

«О книге трудовых вкладов в пятилетку»

КНИГА трудовых вкладов в пятилетку» учреждается для поощрения и пропаганды достижений передовиков производства и коллективов лучших предприятий промышленности, строительства и транспорта, колхозов, совхозов и подсобных хозяйств, учреждений и организаций области, отличившихся в социалистическом соревновании за досрочное выполнение пятилетки.

В областную «Книгу трудовых вкладов в пятилетку» решением бюро обкома КПСС, облисполкома и президиума облсовпрофа по итогам работы за полугодие по представле-

нию областных комитетов профсоюзов заносится:

— коллективы предприятий строительных и транспортных организаций, колхозов и совхозов, завоевавших звание коллективов коммунистического труда или добившихся первенства во Всесоюзном социалистическом соревновании не менее двух кварталов подряд в течение года;

— коллективы рудников, фабрик, цехов, смен, участков и экипажей судов, завоевавшие

звание коллектив коммунистического труда, удерживающих на своем предприятии первенство в соревновании не менее шести месяцев подряд в году или досрочно выполнившие свои годовые социалистические обязательства;

— бригады, экипажи экскаваторов, буровых станков, автомобилей, завоевавшие право называться бригадой или экипажем коммунистического труда, добившиеся наивысшей производительности труда и

эффективного использования производственных фондов при отсутствии нарушений трудовой и производственной дисциплины и общественного порядка;

— рабочие, инженерно-технические работники и служащие, которым присваивается звание Героя Социалистического Труда, Заслуженного рационализатора РСФСР, Заслуженного строителя РСФСР, Почетного металлурга, Почетного

горняка и других почетных званий, а также ударники коммунистического труда, добившиеся среди рабочих ведущих профессий в соответствующей отрасли промышленности, строительства, транспорта, сельского хозяйства, наивысшей производительности труда и внесшие не менее двух рационализаторских предложений в течение года.

Коллективам и лицам, занесенным в областную «Книгу трудовых вкладов в пятилетку», выдаются свидетельства и материал о занесении публикуется в областных и районных газетах.

НА СОСЕДНИХ ПРЕДПРИЯТИЯХ

ВЫШЛИ ВПЕРЕД

Бригада плотников участка «Жилстрой» строительного управления № 271 треста «Ковдорстрой», руководима Ю. Пашичевым, на строительстве дошкольных детских учреждений добились высокого качества работ, дневные задания перевыполняются. Строители делают все для того, чтобы и детям, и родителям малышей было приятно жить в детский городок.

Среди отделочников хорошей

славой пользуется бригада Н. Шевниной. Штукатуры и маляры, несмотря на трудности, неизменно добиваются вполне удовлетворительных количественных и качественных показателей. У них есть чему поучиться.

Ударный труд на стройке продолжается, соревнование приносит отрядные результаты.

Е. АЛЕКСЕЕВА,
работница стройуправления
№ 271.

ИХ ПРИМЕР ВДОХНОВЛЯЕТ

Страна вступила в третий год пятилетки, везде и всюду идет соревнование за досрочное выполнение плана, за достойную встречу 100-летия со дня рождения В. И. Ленина. Вместе со всем народом соревнуются лесозаготовители Енского леспромхоза.

У нас есть свои маяки, есть на кого равняться. Например, малые комплексные бригады Ковдора дали в прошлом году сверх плана почти 7.000 кубометров древесины. Имена Г. Калинин, Г. Родионова, С. Трифонова, Н. Дергунова и В. Овчинникова известны всем работникам леспромхоза и даже дальше. Свыше полутора тысяч кубометров древесины дали две бригады Куропты, руководимые М. Уваровым и В. Шукниным.

Слаженно трудились водители лесовозных машин И. Красв и К. Акуленко. Они вывезли дополнительно почти 2.300 кубометров леса. Хорошо потрудились краповщики М. Васильев и В. Кол-

бин.

Малые комплексные бригады в течение всего года боролись и достигли известных успехов. Например, бригада орденоснца Г. Калинин в течение всего года работала ритмично, выполнив задание на 113,3 процента.

Условия работы в текущем году тяжелые, однако передовые бригады и водители автомашин не снижают взятых темпов, изыскивают внутренние резервы. Их пример вдохновляет остальных работников леса на трудовые дела.

Руководители и инженерно-технические работники леспромхоза принимают все меры к тому, чтобы план как по заготовке, так и по вывозке древесины выполнялся, чтобы принятые социалистические обязательства стали постоянной заботой заготовителей и водителей, всего коллектива.

И. ГУРЕЕВ,
инженер Енского леспромхоза
за по труду.



Закончилась долгая полярная ночь. Из-за горизонта, наконец, появилось солнце. И сразу преобразилось все вокруг: облиты розовым заревом еще недавно туманные сопки, ярко заголубело небо. Заиграли солнечные блики и в заснеженных лесах вокруг Ковдора. Лес словно ожил, в новом свете показывая красоту любителям природы.

На снимке: солнце в лесной чаще.

Фото А. Александрова.

НОВЫЕ КНИГИ

В январе 1968 года в техническую библиотеку комбината поступило большое количество новой литературы. Вот, например, некоторые книги по вопросам экономики:

Воронков В. Д. — Планирование ИОТ на предприятиях. М. «Экономика»; **Братусь С. Н., Иоффе О. С.** — Гражданское право. М. «Знание»; **Срапионов О. С.** — Методы сетевого планирования и управления и их применение в хозяйстве связи. М. «Связь»; **Синько В. И.** — Управление качеством промышленной продукции. М. «Экономика»; **Каракоз И.** — Анализ выполнения производственной программы. М. «Финансы»; **Рапопорт В. С.** — Организация труда в

технических службах предприятий. М. «Экономика»; **Компанец Е. С., Полонский Э. Г.** — Применение законодательства о кредитовании и расчетах. М. «Юридическая литература»; **Грицевский С. С.** — Экономика, организация и планирование машиностроительных предприятий. М. «Машиностроение»; **Нондюкова Е. И., Редькин Б. Е.** — Аналого-цифровые преобразователи систем автоматического контроля. М. «Энергия»; **Анализ организации и управления производством с помощью графических методов.** М. «Экономика»; **Применение СПУ для перевода предприятия на пятидневную рабочую неделю (методика).** М. «Экономика».

ПОШУМЕЛИ В ТОВАРИЩЕСКИХ СУДАХ

Конвейерщица участка дробления обогатительной фабрики Л. К. Стельмах и работница центрального бытового корпуса З. Я. Дерушинская живут на одной площадке. Товарищеское отношение между Стельмах и мужем соседки вызвало подозрение, между соседками начались скандалы, взаимные оскорбления. Дело дошло до общественной предприятия.

Скандалистка занялся товарищеский суд фабрики. На

предложения помириться и прекратить ссоры женщины ответили отказом.

Нарушительниц общественного порядка привлекли к ответственности. Им объявили по выговору с опубликованием в местной печати.

А. МИСЮРИН,
председатель товарищеского суда.

Редактор Г. Н. КОСИЦЫН

Доводится до сведения жителей гор. Ковдора, что исполкомом горсовета получено разрешение на вступление в жилищно-строительный кооператив В БЕЛГОРОДСКОЙ ОБЛАСТИ.

Лицам, проработавшим на Крайнем Севере и приравненных к нему районах не менее 15 лет, разрешается вступать в жилищно-строительный кооператив также в городах ПОЛТАВЕ, КРЕМЕНЧУГЕ, ЛУБНАХ.

Желающие вступить в жилищно-строительный кооператив должны подать документы в Ковдорский горсовет до 25 января 1968 года.

Коммунальный отдел горсовета.

СЕБЕСТОИМОСТЬ И ПУТИ ЕЕ СНИЖЕНИЯ

(Окончание. Нач. на 1 стр.)

затраты на освещение, отопление, содержание зданий и сооружений, а также общезаводские и внепроизводственные расходы.

Косвенные затраты обычно распределяют пропорционально основной заработной плате производственных рабочих.

Суммируя все затраты фабрики на выпуск одной тонны концентрата получим цеховую себестоимость одной тонны концентрата по плану на 1967 год — 4 руб. 98,5 коп. Прибавив общезаводские расходы на 1 тонну концентрата 33,5 копейки получим фабрично-заводскую себестоимость 5 руб. 32 копейки.

Калькулирование себестоимости железного концентрата на этом не заканчивается. Железный концентрат продается потребителю. Значит, следует еще учесть и расходы, связанные с его транспортировкой и сбытом, то есть внепроизводственные затраты, которые на 1 тонну концентрата по плану 1967 года в год составили у нас 23,3 копейки. Таким образом, полная плановая себестоимость составит 5 рублей 55,3 копейки.

Итак, себестоимость продукции — это основной качественный показатель работы каждого предприятия. По снижению или повышению ее можно судить о качестве работы предприятия.

В условиях нашего комбината за 11 месяцев достигнуто снижение затрат на сумму 404 тыс. руб., что составляет 2,7 процента от плановой себестоимости.

Какие же пути снижения себестоимости выпускаемой продукции? Во-первых, проведение строгого режима экономии. Режим экономии состоит в том, чтобы произвести больше продукции высокого качества при наименьших материальных и трудовых затратах, экономия материалов на основе разработки научно-обоснованных нормативов, замена дорогих материалов более дешевыми, строго лимитированный отпуск материалов на производство, механизация труда, совершенствование организации производства, сокращение потерь рабочего времени.

Решающим условием снижения себестоимости продукции является повышение производительности труда. Чем выше производительность, тем меньше затрачивается труда на производство единицы продукции, тем дешевле обходится ее изготовление.

Снижению себестоимости способствует ликвидация различного рода непроизводительных расходов: штрафов, пени, которые платит предприятие за простой вагонов, за нарушение сроков поставок. Велика роль в снижении себестоимости общественных бюро экономического анализа, рациона-

лизации и изобретательства, внедрения новой техники.

С внедрением новой техники, передовых методов технологии и организации производства увеличивается выпуск продукции каждым занятым работником. При этом заработок каждого растет, но сумма заработной платы, приходящаяся на единицу продукции, сокращается. Чем стремительнее растет производительность труда и выше темпы ее роста по сравнению с темпами роста средней заработной платы, тем в большей мере снижается себестоимость продукции.

Систематическое снижение себестоимости промышленной продукции дает государству дополнительные средства для повышения материального благосостояния трудящихся. Экономия от снижения себестоимости промышленной продукции в период 1960—1980 гг. должна составить 1.400—1.500 млрд. рублей, или почти 3/4 всей суммы капитальных вложений в народное хозяйство. Вот почему XXIII съезд КПСС и сентябрьский Пленум ЦК КПСС уделили так много внимания вопросам экономии в народном хозяйстве. Вот почему партийные и другие общественные организации стремятся привлечь всех рабочих к изучению экономики, к борьбе за экономию.

Л. ЮРЬЕВА,
экономист.